



Centro de Economía Regional

Análisis del complejo maderero – muebles

Adrián Gutiérrez Cabello

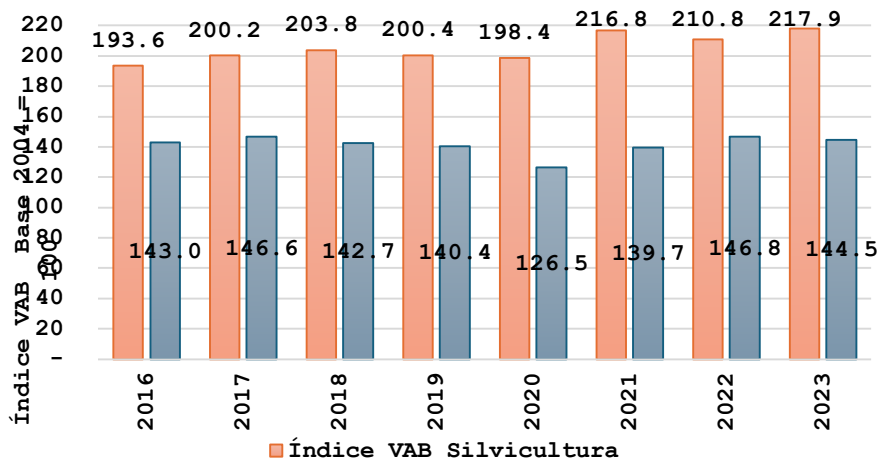
Documentos de Economía
Regional y Sectorial

Noviembre 2024 | Número 85 | ISSN

La silvicultura en Argentina

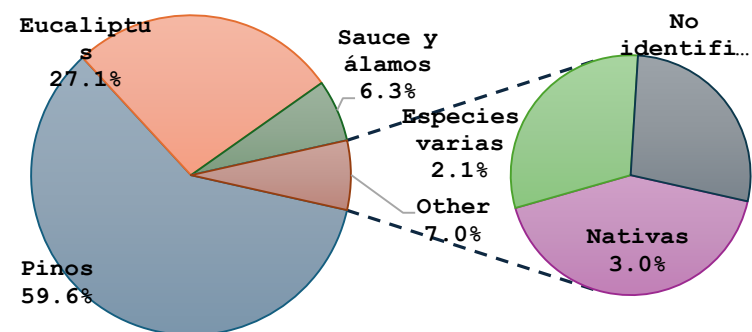
- La silvicultura que incluye extracción de madera y servicios conexos es una de las actividades con mayor crecimiento en la economía en los últimos 20 años, el Valor Agregado Bruto (VAB) sectorial se expandió el 118%, mientras que el promedio de la economía 45%.
- Entre el 2016 y 2023 se incrementó el 12,5% y la economía en un conjunto sólo el 0,1%.
- Medido a precios corrientes la silvicultura representa el 0,12% de la generación de valor agregado en la economía.
- La producción de madera argentina representa aproximadamente el 0,6% del total mundial.
- Además de la producción de madera, la silvicultura incluye la extracción de tanino que tiene un amplio uso en la industria del cuero.

Evolución del Índice del VAB Total y de Silvicultura



Fuente: INDEC

Participación en hectáreas por especie en bosques cultivados. Año 2024

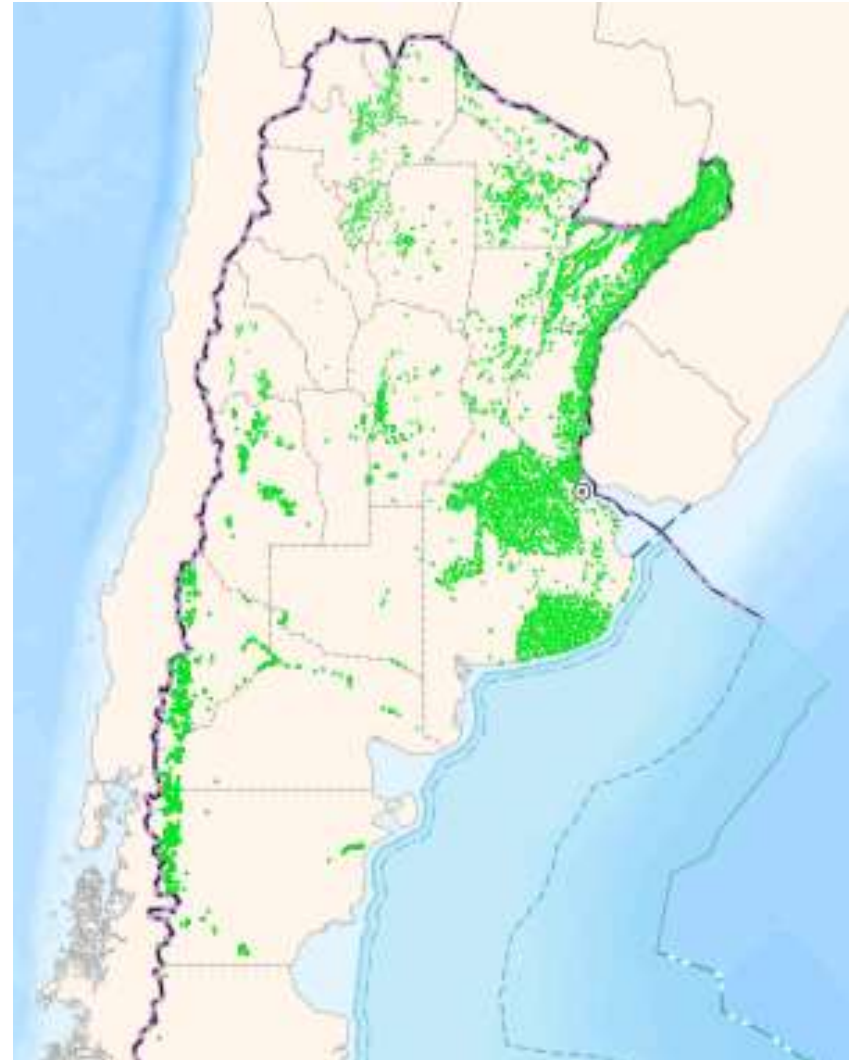


Fuente: Secretaría de Agricultura, Ganadería y Pesca de la Nación

Plantaciones forestales

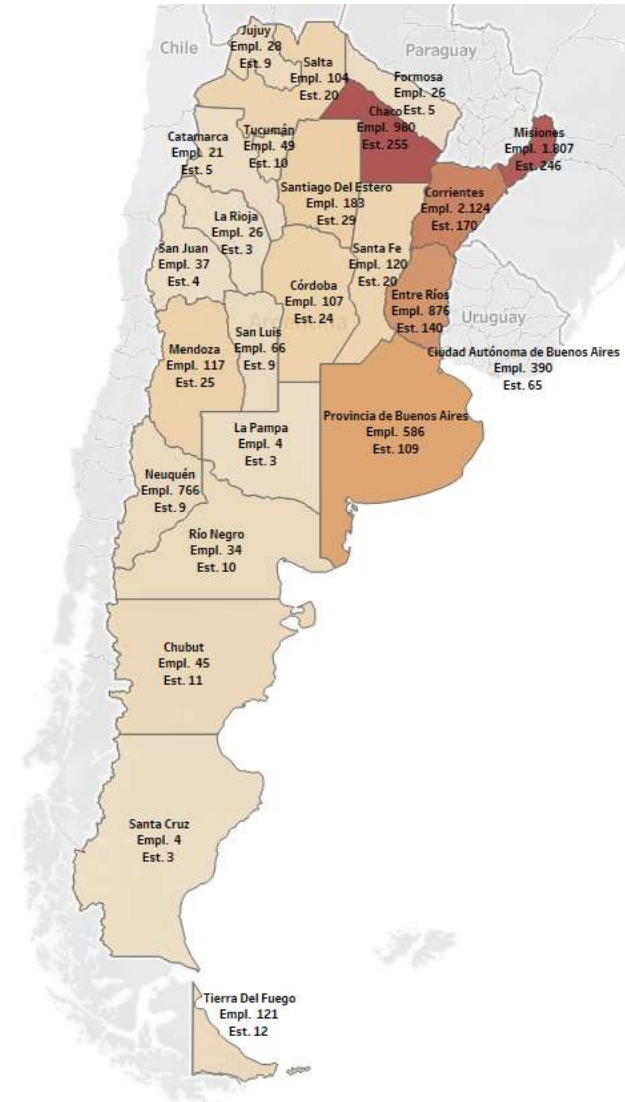
- Los bosques cultivados tienen una extensión de 1,28 millones de hectáreas de las seis de cada diez están cubiertas con pino, le sigue eucaliptus (27,1%) y sauce y álamos (6,3%).
- El bosque nativo cubre una superficie aproximada de 53 millones de hectáreas.
- De los 16 millones de toneladas de productos forestales, los rollizos representan cerca del 90%, seguido por leña (6,4%) en tanto que carbón y postes cada uno del 2%.
- El destino de la producción de estas plantaciones en la industria del papel y la industria de productos de madera y muebles.

Localización de las plantaciones forestales



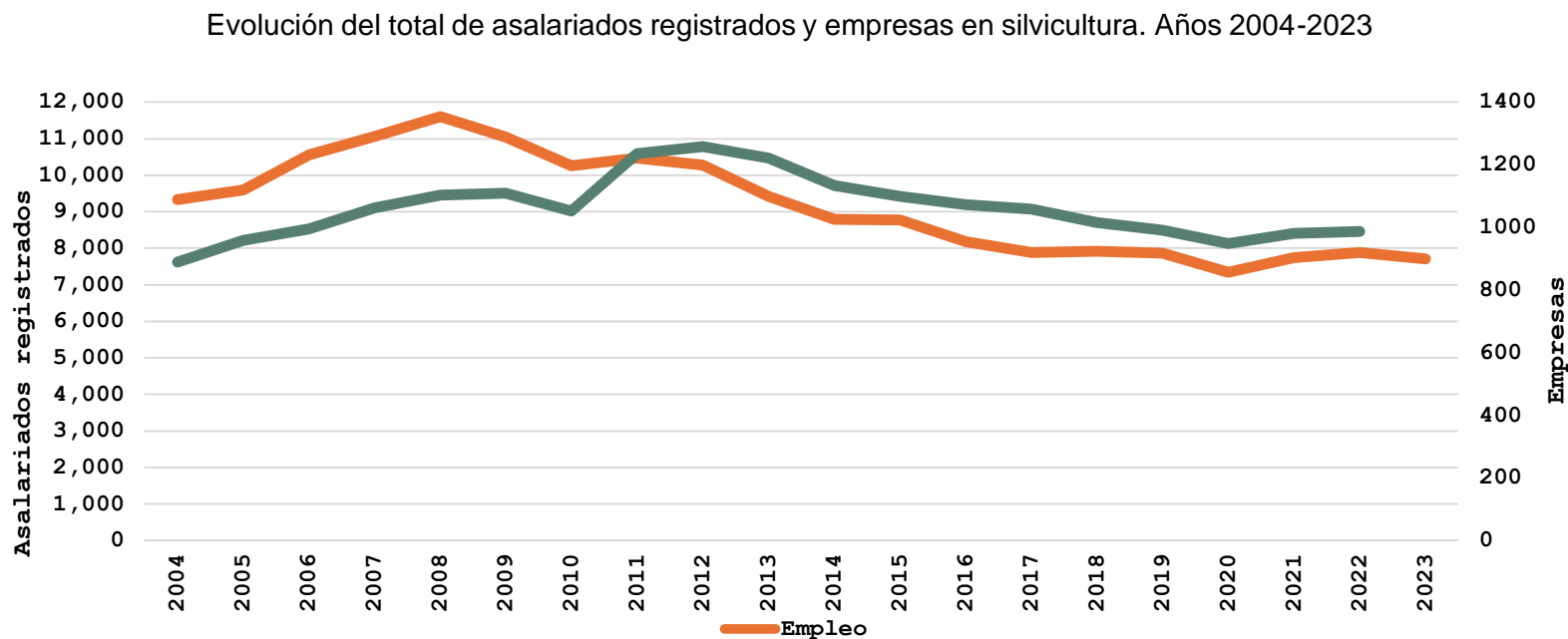
Empleo y establecimientos en la silvicultura

- En el año 2023 la silvicultura aportaba 7.705 asalariados formales, comparado con el 2004 muestra un descenso del 17%; El mayor nivel fue en el 2008 con 11.610 empleos.
- Según el CEP XXI en el año 2022 el 25% de los puestos de trabajos registrados se localizaban en Corrientes, Misiones el 21% y Entre Ríos explicaba el 10%; el 56% se concentra en la Mesopotamia.
- Otras provincias relevantes son Chaco y Neuquén cada una el 11% y provincia de Buenos Aires (9%). El mayor número de asalariados se ubica en la actividad Extracción de productos forestales de bosques cultivados.
- Además, el CEP XXI estimó en 1.196 los establecimientos dedicados a esta actividad. Alrededor del 84% tiene hasta 9 asalariados formales, y el 14% entre 10 y 49.
- El mayor número de establecimientos se ubica en Chaco con el 21,3% del total y Misiones con 20,6%. Le siguen Corrientes 14,2% y Entre Ríos 11,7%.



Empleo y empresas en la silvicultura

- De acuerdo con la Secretaría de Trabajo, Empleo y Seguridad Social, en el año 2022 (último año con información) en el país estaban instaladas 988 empresas dedicadas a esta actividad.
- Entre el 2004 y el 2022 el crecimiento fue del 11,1%, sin embargo, el mayor registro fue en el año 2012 con 1.258 empresas, así en lapso de 10 años se perdieron 270 firmas.
- Al inicio del período analizado el promedio de asalariados formales por empresa en esta actividad era de 10,5, valor que desciende a 8 en el 2022. Esto se explica por efecto combinado de caída del empleo e incremento en el total de empresas.
- El promedio de asalariados registrados por empresa se mantiene constante desde el 2012.

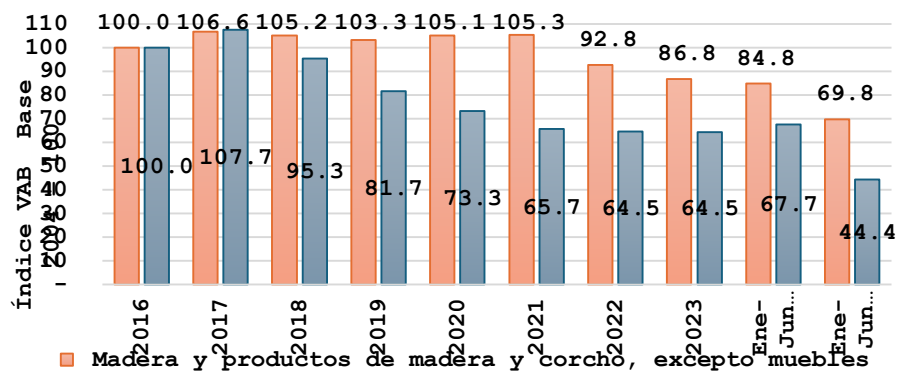


Fuente: Elaboración propia en base a Secretaría de Trabajo, Empleo y Seguridad Social de la Nación

La industria de la madera y el mueble

- Entre el 2016 y 2023, se observa un significativo retroceso tanto en la producción de madera y productos de madera (incluye actividades que realizan la primera industrialización) como de muebles y colchones.
- En la primera de las actividades el 13,2% en el período indicado; mientras que entre el 2021 y 2023 cayó el 17,6%.
- En tanto que muebles y colchones desciende el 35,5% en el período 2016-2023, en el 2017 alcanza el máximo nivel. En los tres últimos años se estancó.
- En el período enero-agosto de 2024 comparado con el mismo período del año anterior, en ambas actividades se aprecia una importante pérdida del nivel de producción, siendo las variaciones negativas del 18,4% y 30,6% respectivamente.
- Tal como las define el Clasificador Nacional de Actividades Económicas (Cnae) la actividad “Producción de madera y fabricación de productos de madera, corcho y paja, excepto muebles” en el año 2023 a precios corrientes aportaba el 0,35% del VAB de la economía y Fabricación de muebles y colchones; industrias manufactureras n.c.p., el 0,40%. En este grupo de actividades la fabricación de muebles y colchones se estima que representa el 80%.
- Ambas actividades económicas explican alrededor del 3,6% del VAB de la industria.

Evolución del Índice de Producción Industrial de Madera y Productos de Madera y Muebles y Colchones

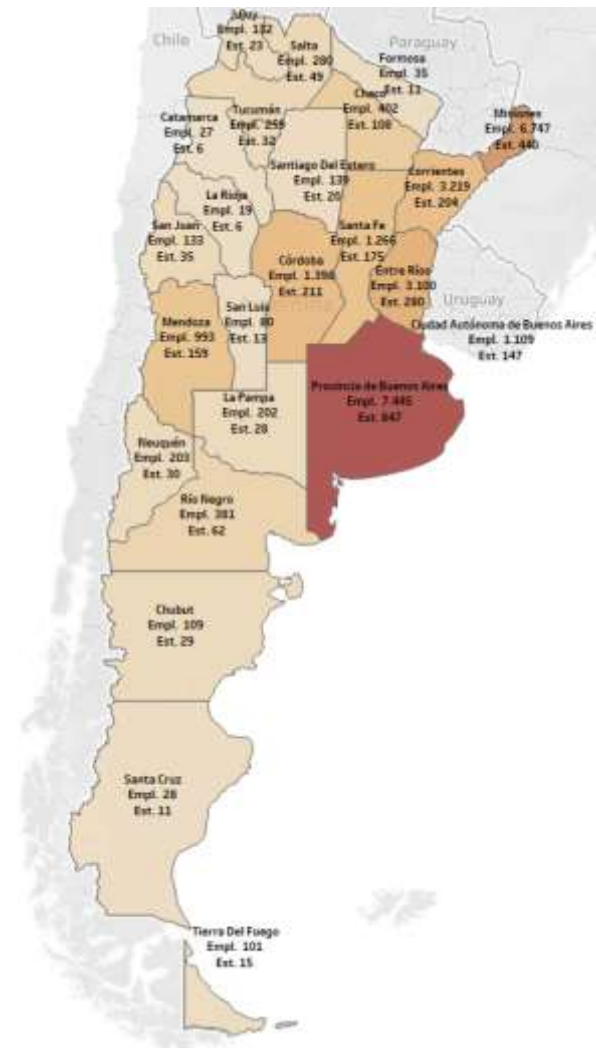


Fuente: Elaboración propia en base a INDEC

Empleo y establecimientos en la producción de madera y fabricación de productos de madera, corcho y paja, excepto muebles

- Esta actividad en promedio durante el 2023 generó 28.188 puestos de trabajo registrados. La rama que se destaca es Aserrado y cepillado de madera con 13.995 el 49,7%.
- Comparado con el 2004 el empleo creció el 13%, sin embargo, el mayor nivel se observó en el 2011 con 31.184 asalariados. Desde el 2012, la media del empleo es similar a la del 2023.
- En la provincia de Buenos Aires se concentra el 26,8% de los asalariados, seguido por Misiones 24,3%, mientras que Corrientes y Entre Ríos el 11,6% y 11,1% respectivamente. Por lo tanto, en la Mesopotamia se reúne cerca de uno de cada dos puestos de trabajo.
- De acuerdo con el CEP XXI en el 2022 son 2.941 los establecimientos inscriptos en esta actividad con al menos un empleado registrado. Casi el 78% tiene hasta 9 asalariados formales, y el 19,3% entre 10 y 49. Lo que indica una estructura de empresa PyME. Sólo 80 cuentan con 50 o más asalariados.
- Se localizan principalmente en Buenos Aires (28,8%) Misiones (15%). También es relevante en Entre Ríos Córdoba, Corrientes y Santa Fe. Estas seis provincias explican tres de cada cuatro establecimientos en el país.

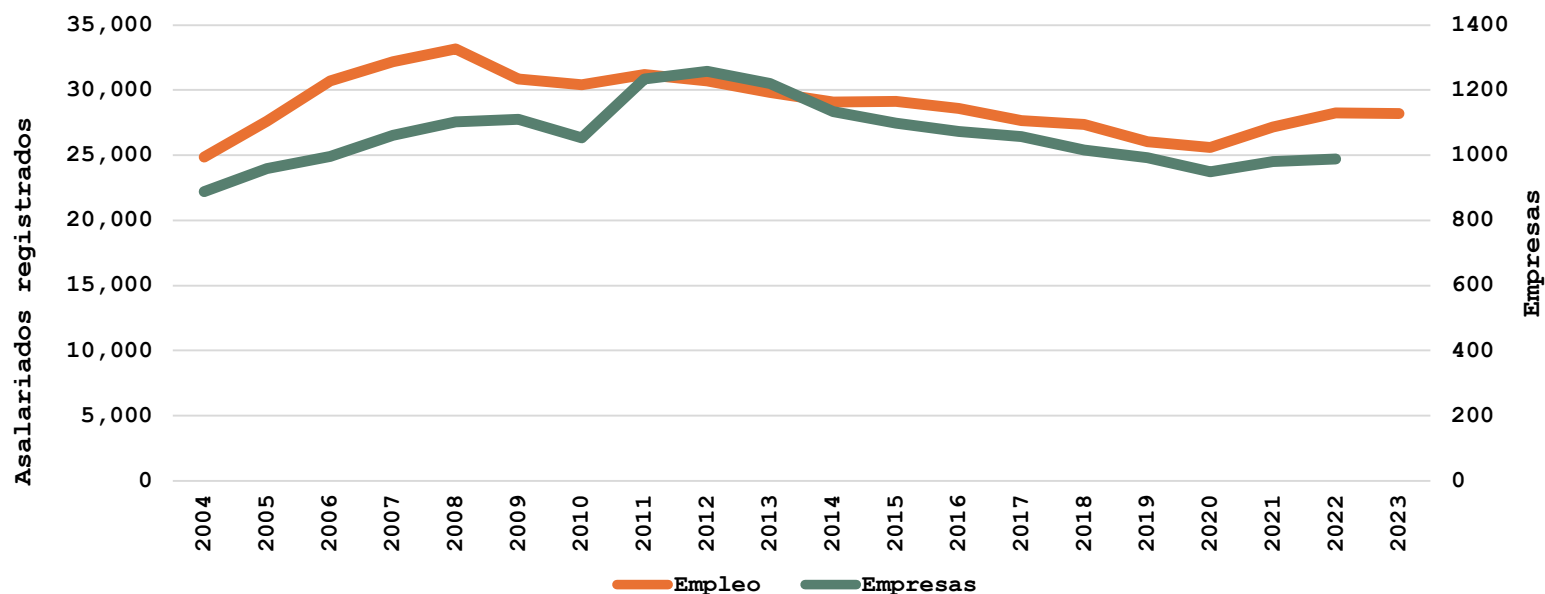
Empleo y establecimientos por provincia en producción de madera. Año 2022



Empleo y empresas en la fabricación de productos de madera

- En el año 2022 en esta actividad estaban inscriptas 2.442 empresas en el sistema de seguridad social.
- Con referencia al 2004 se aprecia una caída el 5,6% en el total de empresas (2.586). El máximo nivel se registra en el año 2008 con 3.163. En 14 años se perdieron 721 empresas.
- Durante el período 2004-2022 se aprecia un crecimiento en el total de asalariados formales por empresa, en el inicio era de 9,6 pasando a 11,6 en el último año.
- El promedio de asalariados registrados por empresa mantuvo una tendencia creciente a la largo del período considerado.

Evolución del total de asalariados registrados y empresas en fabricación de productos de madera. Años 2004-2023

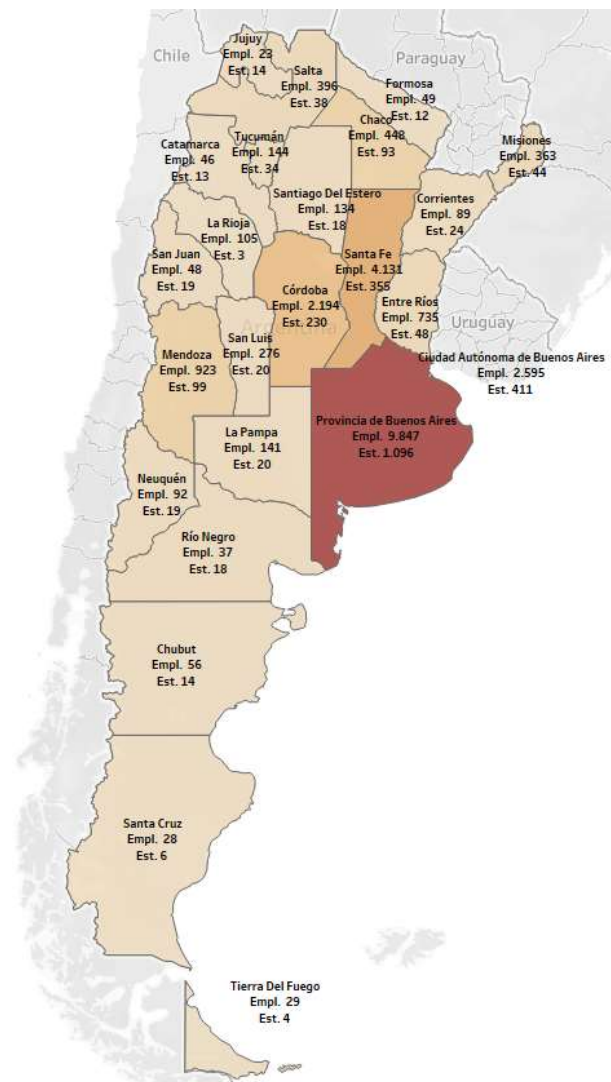


Fuente: Elaboración propia en base a Secretaría de Trabajo, Empleo y Seguridad Social de la Nación

El empleo en fabricación de muebles y colchones

- La fabricación de muebles y colchones en el 2023 aportó 23.896 empleos, incrementándose el 3,2% con respecto al año anterior.
- Con referencia al 2004 el crecimiento fue del 64,7%, durante el 2012 alcanza el máximo nivel con 24.682 puestos de trabajo registrados.
- La provincia de Buenos Aires explica el 42,9% de los asalariados, le siguen en orden de importancia Santa Fe (18%) y CABA 11,3% y Córdoba 9,6%.
- En el año 2022 estaban instalados 2.652 establecimientos inscriptos, el 81,6% tiene hasta 9 asalariados formales, y el 15,7% entre 10 y 49. Mostrando un perfil PyME. Mientras que 71 con 50 o más asalariados.
- En la provincia de Buenos Aires se encuentran el 41,3% de los establecimientos, por delante de CABA 15,5%. En tercer lugar, Santa Fe 13,4% Misiones (15%). En cinco provincias se concentra casi el 83% de los establecimientos.

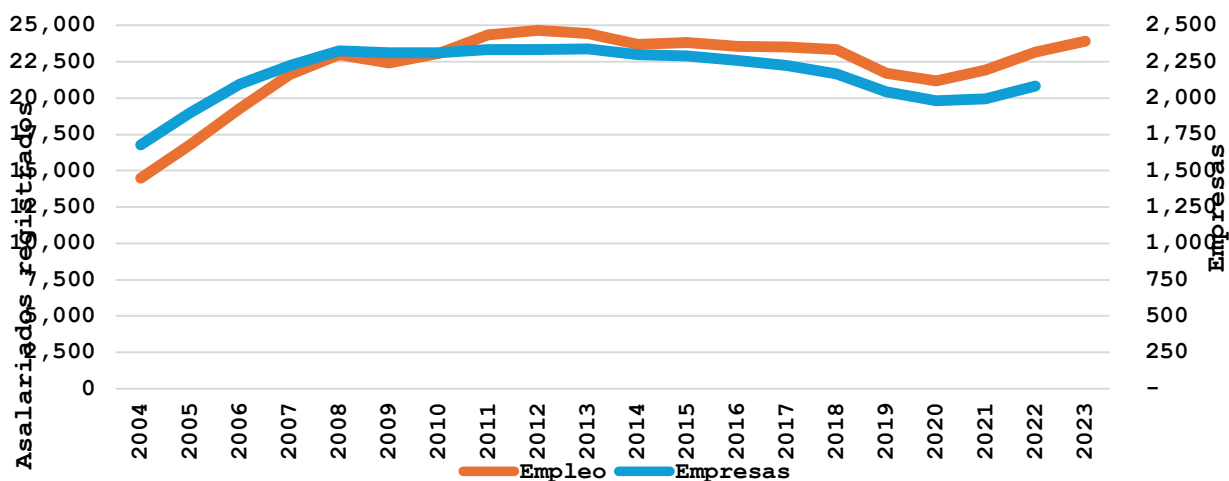
Empleo y establecimientos por provincia en producción de muebles y colchones. Año 2022



Empleo y empresas en la fabricación de muebles y colchones

- Durante el año 2022 en el país había 2.081 empresas inscriptas en esta actividad, mostrando un crecimiento del 23,9% con respecto al 2004. Lo cual representa la creación neta de 244 empresas.
- El mayor número de compañías se observó en el 2013 con 2.337.
- Entre los años 2004 y 2022 creció el 28,9% la cantidad de asalariados formales por empresa, de 8,6 a 11,1. Esto implica un aumento del tamaño relativo de las empresas medido por el empleo formal.
- Es significativa la correlación de entre el total de asalariados registrados y número de empresas, tanto en la fabricación de productos de madera como de muebles; mientras que no es tan significativa en la silvicultura.

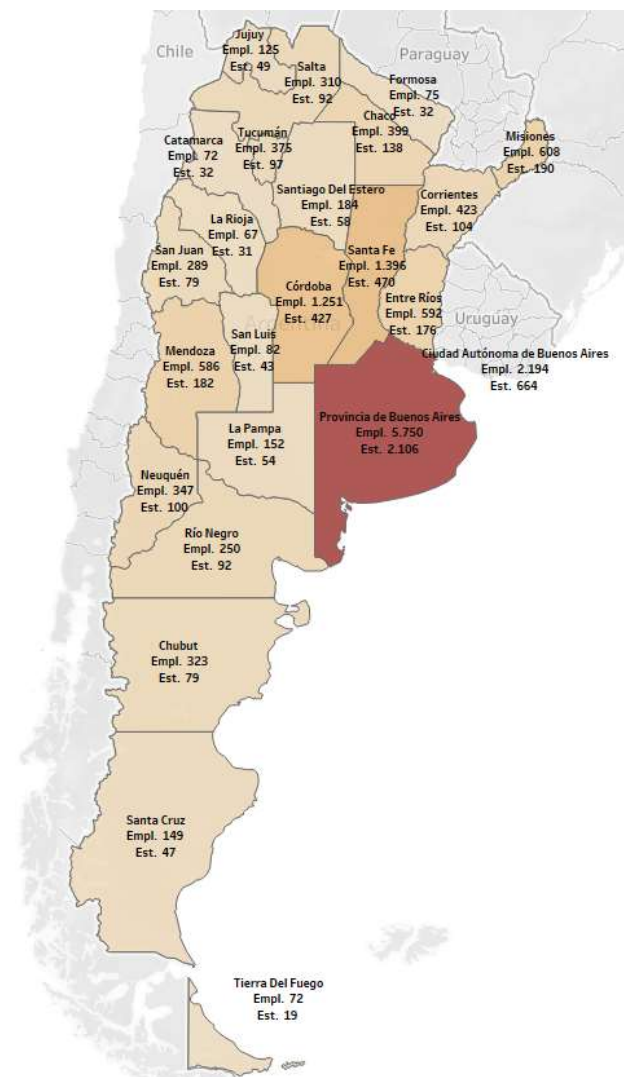
Evolución del total de asalariados registrados y empresas en fabricación de muebles y colchones. Años 2004-2023



Empleo y establecimientos por provincia en producción de muebles y colchones. Año 2022

El empleo en la comercialización de madera, productos de madera y muebles

- Los distintos canales de comercialización del complejo maderero generan alrededor de 16.000¹ empleos registrados. Tres de cada cuatro corresponden al comercio minorista.
- El total de asalariados de venta al por menor de muebles, artículos de mimbre y corcho, colchones y somieres, artículos de iluminación y artefactos para el hogar, entre el 2004 y 2023 creció el 90,4%, en tanto que en el último año el 3,3%.
- En la provincia de Buenos Aires y CABA se agrupa el 35,8% y 13,7% del empleo, mientras que en Santa Fe el 8,7% y Córdoba el 7,8%. Como se puede observar esto se relaciona directamente por la participación de la población en el país.
- En el año 2022 se disponía de 5.361 establecimientos comerciales mayoristas y minoristas. Estaban instalados 2.652 establecimientos inscriptos. El 92,4% tiene hasta 9 asalariados formales, y el 7,2% entre 10 y 49.
- En la provincia de Buenos Aires están localizados el 39,3% de los establecimientos, y en CABA 12,4%; le siguen Santa Fe 8,8% y Córdoba 8%.

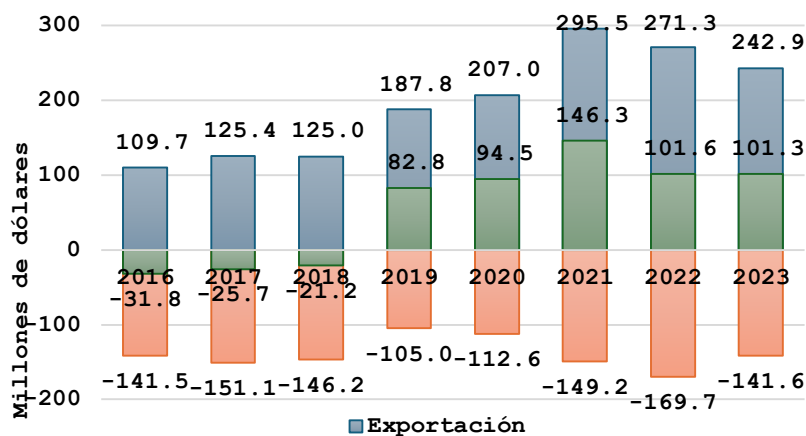


¹No incluye comercios que están inscriptos con otra actividad, pero también venden madera, productos de madera y muebles.

El comercio exterior de madera, productos y muebles de madera

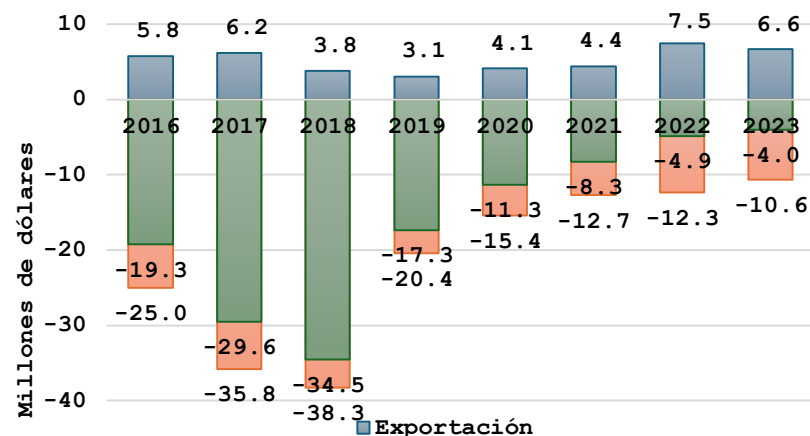
- El saldo comercial de las exportaciones de madera, productos y muebles de madera en el 2016 era deficitario en 51,1 millones de dólares, con exportaciones por 115,5 millones de dólares e importaciones por 166,6 millones de dólares.
- Del total de ventas al exterior el 95% correspondía a madera y productos de madera, porcentaje que crece al 97,3% en el 2023.
- Las importaciones en el año 2016 el 85% de las importaciones se explicaban por madera y productos de madera incrementando su participación al 93,3%.
- Con referencia a la evolución del saldo comercial a partir del año 2019 es superavitario, esto se corresponde con un aumento de las ventas al exterior de madera y un descenso de las compras de madera y muebles.
- En el año 2023 el superávit fue de 97,3 millones de dólares, y desde el 2019 el acumulado es de 480,6 millones de dólares. Si bien se redujo el saldo negativo de muebles de madera, el mismo responde una caída en las importaciones y no por crecimiento de las exportaciones.
- Durante el último año, el principal destino de las exportaciones de madera fue EE.UU., con el 40% del total en dólares, seguido por la India 12,5%, las de muebles en valor el 58% a Uruguay, 21,3% Chile y EE.UU. el 19%.
- En dólares, el 27% de las importaciones tuvieron su origen de Brasil, 15,3% de España y el 13,4% desde Portugal. Mientras que, para el caso de los muebles, uno de cada dos dólares corresponde a productos provenientes de China y casi el 25% de Brasil.

Evolución de las exportaciones, importaciones y saldo comercial de madera y productos de madera.



Fuente: Elaboración propia en base a COMTRADE

Evolución de las exportaciones, importaciones y saldo comercial de muebles de madera.



Fuente: Elaboración propia en base a COMTRADE

Indicadores de Impacto



Multiplicador del Valor Agregado Bruto

- Silvicultura, extracción de madera y servicios conexos: 1,4
- Aserrado y Fabricación de productos de madera: 1,7
- Fabricación de muebles: 1,6



Multiplicador del Empleo

- Silvicultura, extracción de madera y servicios conexos: 1,2
- Aserrado y Fabricación de productos de madera: 1,2
- Fabricación de muebles: 1,2



Exportaciones Indirectas

- Por cada dólar en ventas al exterior de muebles se exportan indirectamente 0,09 dólares en silvicultura, aserrado y productos de madera.

Conclusiones

• En conjunto la silvicultura, producción de madera y fabricación de productos de madera y muebles aportan alrededor del 0,85% del PBI en el año 2023.

• En ese mismo año los casi 59.800 asalariados formales representan el 0,88% del empleo registrado en el sector privado.

• Las actividades primarias de esta cadena productiva se concentran en la región Mesopotámica

• La silvicultura ha sido una de las actividades de mayor crecimiento en los últimos años, a partir de mayores exportaciones.

En cambio, en las actividades industriales muestran retrocesos en los índices de producción, entre los años 2016 y 2023.

• Las industrias se localizan principalmente en provincia de Buenos Aires, CABA, Santa Fe, Córdoba y provincias mesopotámicas.

• Con respecto a las actividades industriales de este complejo se aprecia entre el 2016 y 2023 una significativa caída tanto de la producción de madera y productos de madera como de muebles y colchones.

• En la primera el 13,2% y en la segunda el 35,5%, en esta la actividad se encuentra estancada desde el 2021, previa caída con respecto al año anterior.

• A lo largo del período 2016-2023 se registra un descenso en los puestos de trabajo formales tanto en la silvicultura como en fabricación de productos de madera del 5,8% y 1,5% respectivamente, en tanto creció levemente en fabricación de muebles (1,4%).

• El saldo comercial de este complejo pasó de ser deficitario en el 2016 por 51,1 millones de dólares a un superávit de 97,3 millones de dólares.